

RENDEZ-VOUS BESANÇON GRAND BESANÇON



VISITES GUIDÉES, RANDONNÉES...
NOVEMBRE 2019 - MAI 2020

grand
besançon
tourisme et congrès



Ville de
Besançon

**VILLES
& PAYS
D'ART &
D'HISTOIRE**



Transmettre et partager sont des valeurs qui animent les guides-conférenciers. Suivez-les !

ÉDITORIAL

BESANÇON VILLE D'ART ET D'HISTOIRE ET L'OFFICE DE TOURISME ET DES CONGRÈS DU GRAND BESANÇON VOUS INVITENT À DÉCOUVRIR OU REDÉCOUVRIR VOTRE PATRIMOINE !

Tout au long de l'année, de nombreux "rendez-vous" vous sont proposés. Les guides-conférenciers vous accueillent, afin de vous faire découvrir le patrimoine autrement. Profitez des circuits thématiques pour approfondir vos connaissances, goûtez aux spécialités régionales ou entrez dans les coulisses du patrimoine... Des parcours pour découvrir la ville aux excursions dans le Grand Besançon, le territoire n'aura plus de secrets pour vous !

Attention, certaines visites nécessitent obligatoirement une réservation (voir informations pratiques).



Animations spécial jeune public et familles

SOMMAIRE

6 LAISSEZ-VOUS CONTER BESANÇON

6 Destins d'exception

- 6 Sur les pas de Louis Pergaud
- 6 Portraits de femmes
- 7 Sur les pas de Gustave Courbet
- 7 Visite de l'exposition « Retrouver Courbet ? » et ateliers ludiques

8 La ville autrement

- 8 Il était une fois Besançon
- 8 Besançon, saveurs sucrées, salées
- 9 Le vin et la vigne à Besançon
- 9 Besançon vue du tram

10 Dans la « Boucle »

- 10 Clés de ville
- 11 De la porte Rivotte à l'église Saint-Pierre
- 11 De Battant au cœur de la « Boucle »

12 En quête d'histoire

- 12 *Vesontio* l'antique
- 12 Les embellies de la Renaissance
- 13 Après la Conquête
- 13 Modernisation de la "Boucle"

14 Besançon, ville du temps

- 14 Visite de l'exposition « L'horlogerie dans ses murs - Lieux horlogers à Besançon et dans le Haut-Doubs »
- 14 Circuit patrimoine industriel horloger
- 15 Parcours du temps
- 15 Observatoire de Besançon

16 Quartiers de ville

- 16 De la gare Viotte au quartier Battant
- 17 Les Chaprais, le charme du XIX^e siècle
- 17 Les Prés-de-Vaux, de l'industrie aux loisirs

18 Lieux remarquables

- 18 Centre d'Interprétation de l'Architecture et du Patrimoine
- 19 Maison Victor Hugo
- 20 Citadelle
- 21 Rectorat
- 21 Préfecture
- 22 Cité des Arts
- 22 Palais de Justice
- 23 Apothicairerie Saint-Jacques
- 23 Musée de l'anesthésie

24 Les coulisses du patrimoine

- 24 Trésors de la bibliothèque et visite des magasins
- 24 Visite de l'atelier des moulages
- 25 Archives départementales du Doubs, visite des locaux
- 25 Archives départementales du Doubs, visite des ateliers

26 Ouvrages fortifiés

- 26 Fort de Bregille
- 26 Fort de Chaudanne
- 27 Fortifications de Montfaucon
- 27 Fort de Fontain

28 GRAND BESANÇON, DÉCOUVERTES

28 Patrimoines dans les villages

- 28 Arguel, visite randonnée
- 28 Fontain, visite randonnée
- 29 Deluz
- 29 Les Auxons
- 30 Le château de Moncley
- 30 Le château de Moncley pour les enfants !
- 31 Vaire-Arcier, visite randonnée
- 31 L'aqueduc d'Arcier
- 32 Miserey-Salines

33 Visites d'entreprises

- 33 Fontain, entreprise Cornu
- 33 Novillars, papeterie Gemdoub

34 CÔTÉ NATURE

34 Randonnées

- 34 Les cabordes
- 34 Le belvédère du château Lorient
- 35 Randonnée urbaine
- 35 Préparatifs de Noël
- 35 En longeant la voie romaine
- 36 Le château de Montferrand
- 36 Les rochers du Tourbillon
- 36 Le rocher de Valmy

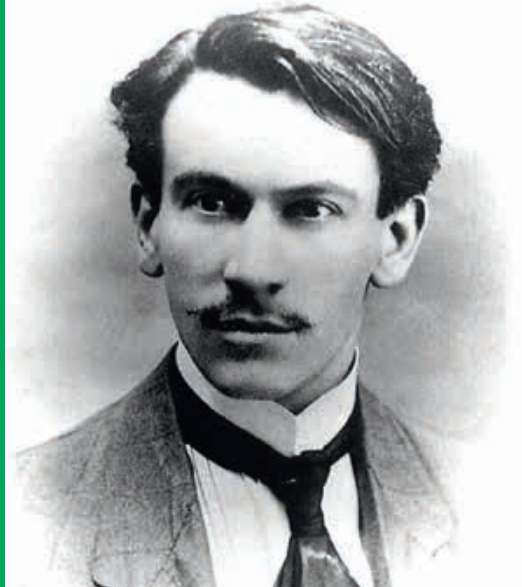
37 Activités sportives

- 37 Randonnées nordiques
- 37 Besançon, atout trail

38 CALENDRIER

44 CONTACTS ET INFORMATIONS PRATIQUES

46 DÉPART DES VISITES BESANÇON



LAISSEZ-VOUS CONTER BESANÇON

DESTINS D'EXCEPTION

SUR LES PAS DE LOUIS PERGAUD

15 h

**Mardis 19 novembre, 11 février, 10 mars,
21 avril et 19 mai**

RDV Esplanade des Droits de l'Homme **14**

Devant la statue de Victor Hugo

Tarif plein : 7 €. Autres tarifs, voir page 45.

Réservation obligatoire auprès de l'Office de
Tourisme et des Congrès du Grand Besançon.



Louis Pergaud (1882-1915), né à Belmont dans le Doubs, passe ses années de jeunesse et de formation à Besançon avant de devenir instituteur à Landresse. L'Office de Tourisme vous propose un circuit pour évoquer la vie et l'œuvre de cet écrivain, auteur du célèbre roman *La guerre des boutons* et disparu lors de la Première Guerre mondiale.

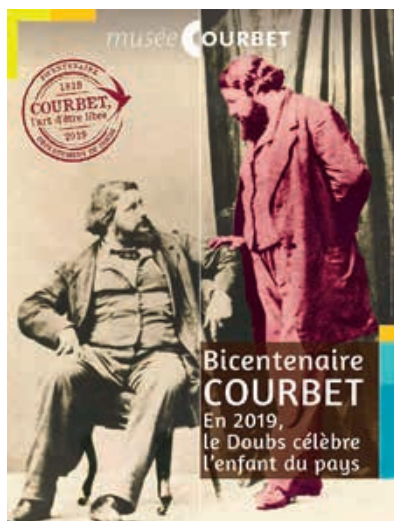
PORTRAITS DE FEMMES

14 h 30

Dimanche 8 mars

RDV Hôtel de Champagny, 37 rue Battant **7**
Gratuit. Réservation obligatoire auprès de la
Direction du Patrimoine historique, au plus tard le
vendredi 6 mars (voir contacts page 44).

De nombreuses femmes ont marqué l'histoire de Besançon ; leurs parcours singuliers mettent en lumière la condition féminine de leurs époques. Du XVI^e siècle à nos jours, la visite abordera la question de la représentation (figurée ou symbolique) des femmes dans l'espace public.



SUR LES PAS DE GUSTAVE COURBET

15 h

Vendredis 22 novembre, 6 décembre, 10 janvier, 14 février, 20 mars, 17 avril et 22 mai

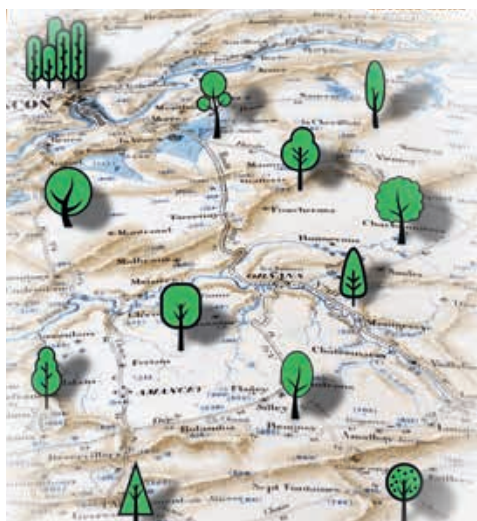
RDV devant la maison Victor Hugo **11**

140 Grande rue

Tarif plein : 7 €. Autres tarifs, voir page 44.

Réservation obligatoire auprès de l'Office de Tourisme et des Congrès du Grand Besançon.

À l'automne 1837, Gustave Courbet quitte Ornans pour devenir pensionnaire au Collège royal de Besançon. Il continue sa formation artistique auprès de Charles-Antoine Flajoulot, professeur à l'École des Beaux-Arts de Besançon. Cette promenade au cœur de la ville permet d'évoquer les jeunes années de Courbet avant son départ pour Paris en 1839, ainsi que les relations que le peintre entretenait avec des personnalités franc-comtoises : Pierre-Joseph Proudhon, Victor Hugo, Max Buchon... Le parcours se termine par la découverte des œuvres de Courbet conservées au Musée des Beaux-Arts et d'Archéologie.



VISITE DE L'EXPOSITION « RETROUVER COURBET ? » ET ATELIERS LUDIQUES

14 h 30

Mercredis 18 décembre, 29 janvier et 4 mars

Archives départementales du Doubs

Rue Marc Bloch. Arrêt tram Allende.

Pour les adultes et les enfants à partir de 8 ans.

Gratuit.

Inscription obligatoire auprès de la Direction du Patrimoine Historique, voir page 44.



Comment imaginer les environs d'Ornans ou la source de la Loue autrement qu'à travers les tableaux de Courbet ? Et pourtant les paysages ne sont pas figés ; ils ont existé avant le XIX^e siècle et ont parfois bien changé depuis. Les documents d'archives, cartes, plans anciens ou récents, atlas cadastraux, cartes postales anciennes, photos, aériennes ou non permettent-ils de les retrouver ? Qui protège les paysages, lesquels et comment ? Les Archives départementales vous proposent leur éclairage sur la question. La découverte de l'exposition s'accompagne d'ateliers ludiques.



LA VILLE AUTREMENT

IL ÉTAIT UNE FOIS BESANÇON

11 h

Tous les samedis de novembre à mai

RDV Office de Tourisme et des Congrès

1

52 Grande rue (place du Huit-Septembre 1944)

Tarif plein : 10 €. Autres tarifs, voir page 45.

Réservation obligatoire auprès de l'Office de
Tourisme et des Congrès du Grand Besançon.



Au cœur de la "Boucle", tout au long des axes historiques, cathédrale, fortifications, hôtels particuliers et fontaines font de Besançon l'une des plus belles villes de France et illustrent la diversité de son patrimoine. Terminez cette visite par une pause gourmande au Marché Beaux-Arts en dégustant nos charcuteries artisanales.

BESANÇON, SAVEURS SUCRÉES, SALÉES

15 h

**Samedis 9 novembre, 7 décembre, 18 janvier,
29 février et 28 mars, 25 avril et 16 mai**

RDV Place de la Révolution, devant la fontaine

8

Tarif plein : 10 €. Autres tarifs, voir page 45.

Réservation obligatoire auprès de l'Office de
Tourisme et des Congrès du Grand Besançon.



Découvrez Besançon "côté papilles", tout en profitant du patrimoine et de l'histoire bisontine. Visitez le cœur de la ville autrement en dégustant lors d'arrêts gourmands des produits élaborés par nos artisans de bouche et admirez le travail d'artisans d'art locaux.



Le vigneron Barbizier

LE VIN ET LA VIGNE À BESANÇON

15 h

Jeudi 21 novembre

Lundi 17 février

Jeudi 26 mars

Lundi 20 avril

Lundi 18 mai

Devant l'entrée du fort **20**

1 rue de Ronde du Fort Griffon

Tarif plein : 10 €. Autres tarifs, voir page 45.

Réservation obligatoire auprès de l'Office de
Tourisme et des Congrès du Grand Besançon.



Jusqu'au début du XIX^e siècle, la viticulture a été la principale ressource économique de la cité, avant que ne s'impose l'industrie horlogère. Le souvenir de cette activité reste présent à travers la toponymie des rues, l'architecture des maisons, des décors sculptés... Cette visite au cœur de la ville se termine par une dégustation de vins du Jura.



BESANÇON VUE DU TRAM

15 h

**Mercredis 20 novembre, 11 décembre,
15 janvier, 19 février, 18 mars, 15 avril
et 20 mai**

RDV Arrêt tram Gare Viotte, 2 avenue de la Paix

*Tarif unique : 5 €. Se munir d'un ticket de transport
aller/retour.*

Réservation obligatoire auprès de l'Office de
Tourisme et des Congrès du Grand Besançon.



Le tramway fait partie de notre paysage urbain. Il s'avère un moyen confortable pour découvrir le patrimoine. L'Office de Tourisme vous propose un point de vue original sur les monuments bisontins ! Embarquez à bord du tram et découvrez Besançon jusqu'à la station « Micropolis ».

PARTENARIAT AVEC EFFIA

Sur présentation du ticket de visite Guidée
« Besançon vue du tram », Effia vous
accorde une réduction de 50 % sur votre
stationnement au parking de la gare Viotte.





DANS LA « BOUCLE »

Dans la « Boucle » du Doubs — centre historique de Besançon — se trouvent de nombreuses richesses patrimoniales et architecturales de toutes époques. « Clés de ville » vous propose une découverte générale tandis que deux visites complémentaires « De la porte Rivotte à l'église Saint-Pierre » et « De Battant au cœur de la Boucle » vous permettent une exploration plus approfondie.

CLÉS DE VILLE

10 h 30

Mardis 14 et 28 avril

Mardi 19 mai

14 h 30

Lundi 24 février

Mercredis 4, 11, 18 et 25 mars

Vendredis 3 et 10 et 17 avril

Lundi 4 et mardi 12 mai

*RDV Office de Tourisme et des Congrès ¹
52 Grande rue (place du Huit-Septembre 1944)
Tarif plein : 7 €. Autres tarifs, voir page 45.
Réservation auprès de l'Office de Tourisme
et des Congrès du Grand Besançon.*

Ce circuit met en évidence ce qui fait l'originalité et la spécificité de la cité. Un guide-conférencier vous donne des clés de lecture afin de comprendre les raisons de l'occupation du lieu, les principales étapes du développement et de l'organisation de la ville au cours des siècles ainsi que ses grands repères historiques.



DE LA PORTE RIVOTTE À L'ÉGLISE SAINT-PIERRE

10 h 30

Mercredi 22 avril

Mardi 5 et vendredi 22 mai

14 h 30

Vendredi 28 février

Mardi 17 et vendredi 27 mars

Jeudi 9 avril

RDV Porte Rivotte **2**

23 rue Rivotte

Tarif plein : 7 €. Autres tarifs, voir page 45.

Réservation auprès de l'Office de Tourisme et des Congrès du Grand Besançon.

Commencez la visite par l'une des portes de la ville puis laissez-vous guider dans l'ancien quartier capitulaire. Découvrez la cathédrale Saint-Jean, la Porte Noire, la place Victor Hugo et ses hommes célèbres, les demeures de la Renaissance et du XVIII^e siècle, et terminez la visite place du Huit-Septembre, en plein cœur de la "Boucle".

DE BATTANT AU CŒUR DE LA "BOUCLE"

10 h 30

Jeudi 23 avril

Vendredi 15 mai

14 h 30

Mercredi 6 novembre

Vendredi 6 et jeudi 19 mars

Samedi 11 avril

Samedis 9 et 30 mai

RDV Parvis de l'église Sainte-Madeleine **3**

1 rue de la Madeleine

Tarif plein : 7 €. Autres tarifs, voir page 45.

Réservation auprès de l'Office de Tourisme et des Congrès du Grand Besançon.

Depuis le parvis de l'église Sainte-Madeleine, partez à la découverte du quartier Battant qui s'est développé dès l'Antiquité sur la rive droite du Doubs. De l'ancienne halle aux grains à la tour de la Pelote récemment restaurée, cet itinéraire vous conduira devant les beaux hôtels particuliers de Champagny et de la Charité, avant de pénétrer au cœur de la cité.



EN QUÊTE D'HISTOIRE

Revivez les temps forts de l'histoire bisontine, à travers quatre grandes périodes qui ont façonné la physionomie actuelle de la ville.

VESONTIO L'ANTIQUE

14 h 30

Mercredi 8 avril

Lundi 27 avril

Vendredi 15 mai

RDV Square Castan **6**

Rue de la Convention

Tarif plein : 7 €. Autres tarifs, voir page 45.

Réservation auprès de l'Office de Tourisme et des Congrès du Grand Besançon.

En 58 avant Jésus-Christ, la venue de Jules César dans la cité amorce sa romanisation. À partir des premières décennies du I^{er} siècle, l'édification des grands monuments publics offre progressivement à *Vesontio* l'aspect d'une ville romaine. Forum, théâtre, amphithéâtre, temples et demeures luxueuses s'installent autour du centre monumental. La cité s'organise autour d'un axe principal, le *cardo maximus*, dont l'actuelle Grande Rue reprend sensiblement le tracé.

LES EMBELLIES DE LA RENAISSANCE

Circuit 1

10 h 30

Jeudi 16 avril

Mercredi 6 mai

RDV Porte Rivotte **2**

23 rue Rivotte

Circuit 2

10 h 30

Mardi 21 avril

Lundi 11 mai

RDV Hôtel de Champagney **7**

37 rue Battant

Tarif plein : 7 €. Autres tarifs, voir page 45.

Réservation auprès de l'Office de Tourisme et des Congrès du Grand Besançon.

En 1519, Charles Quint devient empereur du Saint-Empire romain germanique. Sous son règne, Besançon connaît l'une des périodes les plus prospères de son histoire. Deux circuits complémentaires vous invitent à parcourir les lieux que la Renaissance artistique de la cité a favorisés.



APRÈS LA CONQUÊTE

Circuit 1

14 h 30

Mercredi 22 avril

Jeudi 14 mai

RDV Parvis de l'église Sainte-Madeleine

1 rue de la Madeleine

3

Circuit 2

14 h 30

Mardi 28 avril

Mardi 26 mai

RDV Office de tourisme et des Congrès

Hôtel de Ville

52 Grande rue (place du Huit-Septembre 1944)

1

Tarif plein : 7 €. Autres tarifs, voir page 45.

Réservation auprès de l'Office de Tourisme et des Congrès du Grand Besançon.

En 1674, Louis XIV s'empare de Besançon qui obtient le statut de capitale provinciale. Sous la monarchie française, la cité connaît une explosion démographique qui entraîne de profondes transformations de son urbanisme : rues nouvelles, places, promenades et hôtels particuliers voient le jour.

MODERNISATION DE LA BOUCLE

17 h 30

Lundi 4 mai

Jeudi 28 mai

RDV Parvis de l'église Sainte-Madeleine

1 rue de la Madeleine

Tarif plein : 7 €. Autres tarifs, voir page 45.

Réservation auprès de l'Office de Tourisme et des Congrès du Grand Besançon.

Dans la seconde moitié du XIX^e siècle, Besançon connaît un développement important, à l'image de toutes les villes européennes gagnées par l'industrialisation. Stimulée par l'essor de son activité horlogère, elle voit sa population doubler en un demi-siècle. La vieille ville se transforme considérablement : aménagement de nouveaux quartiers, construction de bâtiments publics, percement de rues... Découvrez cette période de grands travaux !



© Service photo. de LIP

BESANÇON, VILLE DU TEMPS

CIRCUIT PATRIMOINE INDUSTRIEL HORLOGER

14 h 30

Samedis 2 et 16 novembre

Samedi 28 mars

Mercredi 15 avril

Samedi 2 mai

RDV Place de la Révolution, 8
au pied de la fontaine

Tarif plein : 7 €. Autres tarifs, voir page 45.

Réservation auprès de l'Office de Tourisme et des Congrès du Grand Besançon.

Partenaire du musée du Temps, « Besançon Ville d'art et d'histoire » vous propose un parcours urbain à la découverte du patrimoine industriel horloger de Besançon. De la première école d'horlogerie aux usines du quartier des Chaprais, en passant par les ateliers du square Saint-Amour, ces lieux témoignent des savoir-faire qui ont fait la renommée de l'horlogerie bisontine.

VISITE DE L'EXPOSITION « L'HORLOGERIE DANS SES MURS - LIEUX HORLOGERS À BESANÇON ET DANS LE HAUT-DOUBS »

16 h 30

Tous les dimanches jusqu'au 5 janvier

Musée du Temps, 96 Grande Rue 9

Visite guidée comprise dans le billet d'entrée.

Entrée gratuite le 1^{er} dimanche du mois.

Fort de l'importance de l'histoire industrielle horlogère dans la région, le service de l'Inventaire de Bourgogne-Franche-Comté s'est attaché, depuis 1987, à relever les témoins techniques et architecturaux de cette tradition horlogère qui perdure aujourd'hui, contribuant à façonner l'identité du territoire. À Besançon, près de 70 sites ont été localisés. Si le centre-ville ancien concentrait l'activité des établisateurs, monteurs de boîtes, fabricants de pièces détachées et artisans chargés de la décoration, la fin du XIX^e siècle voit l'apparition d'usines sur la rive droite du Doubs (Lipmann, Sarda, Tribaudeau). Dans le Haut-Doubs, plus de 500 sites ont été identifiés, témoignant de la diversité de l'industrie horlogère. L'exposition présente une sélection d'une trentaine de lieux représentatifs des types d'activité et des productions, accompagnés d'objets et documents issus des collections du musée du Temps et de fonds privés ou régionaux.

Exposition du 7 mai 2019 au 5 janvier 2020.



PARCOURS DU TEMPS

14 h 30

Samedi 18 avril

Mercredi 6 mai

Mardi 19 mai

RDV Parvis de l'église Sainte-Madeleine **3**

1 rue de la Madeleine

Tarif plein : 7 €. Autres tarifs, voir page 45.

Réservation auprès de l'Office de Tourisme et des Congrès du Grand Besançon.

L'homme a depuis toujours cherché à mesurer le temps grâce à de nombreux instruments : gnomon, cadran solaire, clepsydre, horloge, sablier, montre, pendule, chronomètre... C'est en 1793 qu'est créée la manufacture nationale d'horlogerie dans la ville qui deviendra capitale européenne de la précision et de la mesure du Temps. Un parcours dans la « Boucle », dans le sillage de la mesure du temps.

OBSERVATOIRE DE BESANÇON

15 h

**Mercredis 27 novembre, 18 décembre,
22 janvier, 26 février, 25 mars, 22 avril
et 27 mai**

34 avenue de l'Observatoire

Tarif plein : 7 €. Autres tarifs, voir page 45.

Réservation obligatoire auprès de l'Office de
Tourisme et des Congrès du Grand Besançon.



Dans la seconde moitié du XIX^e siècle, Besançon connaît une expansion de son activité horlogère qui lui confère le titre de capitale française dans ce domaine. C'est dans ce contexte que l'on construit, en 1862, l'observatoire astronomique, météorologique et chronométrique. Aujourd'hui la météorologie n'est plus dans ses attributions mais il est resté fidèle à ses deux autres missions : unité mixte de recherche de l'Université de Franche-Comté et du C.N.R.S, ses thématiques concernent l'astrophysique et la mesure du temps. En visitant l'Observatoire, découvrez la lunette astronomique méridienne qui permettait aux astronomes de donner l'heure aux horlogers de la ville !

grand
besançon
tourisme et congrès **b**



QUARTIERS DE VILLE

Cité militaire longtemps contenue dans ses remparts, Besançon va progressivement s'étendre au-delà, à partir de la Révolution Industrielle. Sous la forte poussée démographique du XX^e siècle, ce déploiement change d'échelle, la ville se développe progressivement sur un territoire de plus en plus vaste. Sortez de la "Boucle" pour découvrir ces différents quartiers !

DE LA GARE VIOTTE AU QUARTIER BATTANT

15 h

**Mardis 5 novembre, 3 décembre, 7 janvier,
4 février, 3 mars, 7 avril et 5 mai**

RDV Arrêt tram Gare Viotte

2 avenue de la Paix

Tarif plein : 7 €. Autres tarifs, voir page 45.

Réservation obligatoire auprès de l'Office de
Tourisme et des Congrès du Grand Besançon.



L'Office de Tourisme et des Congrès du Grand Besançon vous propose de découvrir l'histoire et le patrimoine du quartier de la gare Viotte puis de regagner le centre-ville par le quartier Battant. Cette promenade vous permettra de découvrir les aménagements récents ainsi que le patrimoine et l'histoire de ces quartiers.

grand
besançon
tourisme et congrès 



LES CHAPRAIS, LE CHARME DU XIX^E SIÈCLE

14 h 30

Samedi 4 et mardi 21 avril

Vendredi 29 mai

RDV Station Vélocité n°6 **4**

1 avenue Édouard Droz

Tarif plein : 7 €. Autres tarifs, voir page 45.

Réservation auprès de l'Office de Tourisme et des Congrès du Grand Besançon.

À partir des années 1850, l'urbanisation s'étend hors de la boucle, en direction du nord-est, dans le secteur des Chaprais. Cet ancien hameau maraîcher devient peu à peu un quartier dynamique prisé par la bourgeoisie et les industriels. De l'ancien complexe thermal de la Mouillère en passant par la place Flore, découvrez le charme de ce quartier du XIX^e siècle.

LES PRÉS-DE-VAUX, DE L'INDUSTRIE AUX LOISIRS

14 h 30

Samedi 25 avril

Mercredi 13 et samedi 23 mai

RDV au parking en face du 15 avenue de Chardonnet **5**

Tarif plein : 7 €. Autres tarifs, voir page 45.

Réservation auprès de l'Office de Tourisme et des Congrès du Grand Besançon.

À la fin du XIX^e siècle, le secteur des Prés-de-Vaux, peu urbanisé, devient le lieu d'implantation de nouvelles industries. Des papeteries, les Soieries Chardonnet puis la Rhodiacéta modèlent le paysage urbain et social. Découvrez l'histoire de ce quartier et le nouveau parc urbain des Prés-de-Vaux, né de la reconversion de la friche industrielle.



LIEUX REMARQUABLES

CENTRE D'INTERPRÉTATION DE L'ARCHITECTURE ET DU PATRIMOINE

11 h

Dimanches 22 décembre, 23 février et 19 avril

Hôtel de Ville **1**

52 Grande rue (place du Huit-Septembre 1944)

Gratuit.

Le Centre d'interprétation de l'architecture et du patrimoine (CIAP) a pour vocation de donner aux habitants et aux visiteurs extérieurs des clefs de lecture permettant de comprendre, d'apprécier et de s'approprier l'identité patrimoniale de la ville (son histoire, ses transformations urbaines, sa population, ses particularités architecturales ...). Venez le découvrir !





MAISON VICTOR HUGO

15 h

Dimanches 3 et 17 novembre

Dimanches 1er, 15 et 29 décembre

Dimanches 12 et 26 janvier

Dimanches 9 et 23 février

Dimanches 8 et 22 mars

Dimanches 5 et 19 avril

Dimanches 10, 24 et 31 mai

140 Grande rue **11**

Entrée et visite gratuite

La Maison Victor Hugo propose de nombreuses manifestations : conférences, ateliers de création littéraire, spectacles, visites commentées...

En compagnie d'un guide-conférencier, découvrez les différents espaces dédiés à la vie, l'œuvre et les engagements du grand écrivain contre la misère et l'exclusion ainsi que ses combats pour la liberté et l'éducation.

À la différence des autres maisons où il vécut, la Maison natale de Victor Hugo n'est ni un musée, ni un lieu de mémoire. Dans une scénographie contemporaine laissant une grande place au multimédia, ce sont les combats de l'homme engagé qui sont présentés dans des espaces aux vocations différentes.



CITADELLE

99 boulevard des Fusillés de la Résistance

10

Construite sur le sommet du rocher fermant le méandre du Doubs, la citadelle s'étend sur onze hectares et surplombe de plus de cent mètres la vieille ville. Construite en plusieurs étapes à partir de 1668, elle a rempli différents rôles au cours des siècles : forteresse, caserne, prison militaire... Aujourd'hui restaurée, lieu de culture et de tourisme, elle vous convie à la rencontre de son histoire.

ESPACE VAUBAN

14 h 30

Dimanches 24 novembre et 15 décembre

RDV devant l'Espace Vauban

Gratuit après règlement du tarif d'entrée.

Achat des billets sur place.

Pas de réservation.

Durée : 30 à 45 min

Une découverte rapide de l'histoire du site à travers les collections de l'Espace Vauban : la maquette tactile, le canon défenseur de la ville ou encore la cantine de l'ingénieur militaire !

LES FORTIFICATIONS DE VAUBAN, DU RIVAGE À L'ALPAGE

14 h 30

Dimanche 3 novembre

RDV Front royal

Gratuit après règlement du tarif d'entrée.

Achat des billets sur place.

Durée : 1 h.

Douze sites majeurs de Vauban sont inscrits au Patrimoine mondial de l'Unesco ! Quelles sont les ressemblances entre ces sites ? Quelles sont leurs particularités ? Comment Vauban s'adapte-t-il aux paysages ? Venez découvrir ces merveilles d'architecture militaire lors d'une visite de l'exposition photo « Fortif' dans l'objectif ».



© Ministère de l'Intérieur - José Rocha

RECTORAT

14 h 30

Mardis 19 novembre, 11 février, 14 avril

Jeu-dis 12 décembre, 9 janvier, 5 mars

et 7 mai

10 rue de la Convention **15**

Tarif plein : 7 €. Autres tarifs, voir page 44.

Réservation obligatoire auprès de l'Office de Tourisme et des Congrès du Grand Besançon.

Au Moyen Âge, le palais des archevêques bisontins était situé à proximité de la cathédrale Saint-Jean. Au début du XVIII^e siècle, pour l'archevêque François-Joseph de Grammont, la façade sur rue est fortement remaniée et le bâtiment est prolongé sur l'arrière par deux ailes qui le relient à l'ancien palais. À la Révolution, les bâtiments sont vendus comme biens nationaux. Sous le Concordat et durant le XIX^e siècle, les archevêques y sont logés par l'État, qui avait racheté le palais. Après la loi de séparation des Églises et de l'État, en 1905, l'édifice est affecté à plusieurs services de l'Université et au logement du recteur. Aujourd'hui, le Rectorat occupe la totalité de l'espace disponible. Venez le découvrir !

PRÉFECTURE

Mardi 3 décembre à 12 h 15 et 13 h

Mercredi 19 février à 14 h 30, 15 h 15 et 16 h

Jeudi 14 mai à 18 h, 18 h 45 et 19 h 30

8 bis rue Charles Nodier **12**

Durée : 30 min.

Gratuit. **Sur réservation obligatoire** auprès de la Direction du Patrimoine Historique, voir page 44.

Se munir d'une pièce d'identité. Les bagages volumineux sont interdits.

Visite des salons de la Préfecture et des jardins (en fonction de la météo).

Cette demeure, aujourd'hui siège de la Préfecture du Doubs, a été construite de 1771 à 1778 pour les intendants de Franche-Comté, à la demande de l'un d'entre eux, Charles-André de Lacoré. L'architecte Nicolas Nicole réalise les travaux sur les plans du grand maître parisien Victor Louis, avec le concours des meilleurs artisans locaux. Le bâtiment adopte la disposition traditionnelle des hôtels privés, entre cour et jardin.



CITÉ DES ARTS

14 h

Dimanches 12 avril et 24 mai

Cité des Arts

12 avenue Gaulard **16**

Gratuit. **Sur inscription obligatoire** auprès de la Direction du Patrimoine Historique, voir page 44.

Derrière ses hautes façades en damier, la Cité des Arts, œuvre de l'architecte de renommée mondiale Kengo Kuma, abrite le Conservatoire à Rayonnement Régional ainsi que le Fonds Régional d'Art Contemporain. Une architecture contemporaine dans un site privilégié dominé par la Citadelle de Vauban.



PALAIS DE JUSTICE

14 h 30

Mercredi 13 novembre

Mercredi 11 décembre

Vendredi 24 janvier

Jeudi 27 février

Vendredi 24 avril

*RDV rue Hugues Sambin (devant la façade de l'ancien palais de justice) **17***

Tarif plein : 7 €. Autres tarifs, voir page 44.

*Se munir d'un justificatif d'identité. Les bagages volumineux sont interdits. **Réservation obligatoire** auprès de l'Office de Tourisme et des Congrès du Grand Besançon.*

En compagnie d'un guide-conférencier et d'un ancien greffier, découvrez plus de quatre siècles d'architecture judiciaire.

Construit de 1582 à 1586 par l'architecte Hugues Sambin, l'ancien palais de justice formait à l'origine le second corps de logis de l'hôtel de ville. Sa façade polychrome présente tous les éléments du répertoire ornemental de la Renaissance maniériste. De 1735 à 1739, de nombreux travaux sont entrepris, dont l'exceptionnel décor de lambris de la salle des audiences solennelles. Au XIX^e siècle, deux campagnes de constructions sont menées par l'architecte bisontin Alfred Ducat. En 1897, une rue sépare définitivement le palais de justice de l'hôtel de ville. Dans la première moitié du XX^e siècle, les peintres Gervex et Isenbart réalisent le décor de plusieurs salles du palais. En 2003, le bâtiment est intégré à la nouvelle cité judiciaire, conçue par l'architecte Henri Gaudin.



APOTHIKAIRERIE SAINT-JACQUES

14 h 30

Jeudi 21 novembre

Vendredi 27 décembre

Samedi 18 janvier

Mardi 25 février

Samedi 14 mars

Jeudi 23 avril

Vendredi 22 mai

Portail d'entrée de l'hôpital Saint-Jacques **13**

2 rue de l'Orme de Chamars

Tarif plein : 7 €. Autres tarifs, voir page 45.

Réservation obligatoire auprès de l'Office de
Tourisme et des Congrès du Grand Besançon.

L'hôpital Saint-Jacques, qui s'inscrit dans la longue tradition hospitalière de la cité, est le premier édifice d'importance construit après la conquête par ordre de Louis XIV. Il conserve l'une des plus belles pharmacies de France, constituée vers 1680. Une collection exceptionnelle -environ 250 pots datant de la fin du XVII^e siècle- vous est présentée dans son décor d'origine, au sein d'un site en mutation destiné à devenir la Cité du savoir et de l'innovation.

MUSÉE DE L'ANESTHÉSIE

15 h

Jeudis 7 novembre, 5 décembre, 2 janvier,

6 février, 5 mars, 2 avril et 7 mai

RDV à l'intérieur du musée

Accès 2 rue de l'Orme de Chamars **13**

Tarif plein : 7 €. Autres tarifs, voir page 45.

Réservation obligatoire auprès de l'Office de
Tourisme et des Congrès du Grand Besançon.

Visite maintenue à partir de quatre personnes.

Ce musée est situé à l'hôpital Saint-Jacques, dans un cadre original qui n'a plus son semblable en France — un bloc opératoire — dont la conception remonte à 1935. Le parcours des salles et les nombreux objets qui y sont conservés répondent aux questions et appréhensions qui subsistent à l'égard de cette acquisition majeure de l'Homme : la maîtrise de la douleur.

grand
besançon
tourisme et congrès





LES COULISSES DU PATRIMOINE

TRÉSORS DE LA BIBLIOTHÈQUE ET VISITE DES MAGASINS

14 h 30

Mercredis 4 décembre et 5 février

Bibliothèque d'étude et Archives municipales

1 rue de la Bibliothèque **18**

*Gratuit. **Sur inscription obligatoire** auprès de la Direction du Patrimoine Historique, voir page 44.*

Si la ville de Besançon est l'une des premières en France à posséder une bibliothèque publique, elle conserve surtout l'une des plus riches collections françaises de livres manuscrits et imprimés. Découvrez les magasins habituellement fermés au public et quelques-uns des trésors de la bibliothèque.



VISITE DE L'ATELIER DES MOULAGES

14 h 30

Mardi 21 janvier

Jeudi 13 février

Rue Antide Janvier (espace îlot pompier) **19**

*Gratuit. **Sur inscription obligatoire** auprès de la Direction du Patrimoine Historique, voir page 44.*

L'atelier de moulages du musée des Beaux-Arts et d'Archéologie a été créé en 1959, à une époque où il n'existait que peu de structures de ce type en France. Spécialisé à l'origine dans le moulage et la restauration de mosaïques, l'atelier oriente au fil des ans sa principale activité dans ce dernier domaine. Une visite pour découvrir les techniques du moulage et de la patine, ainsi que les différentes reproductions issues des collections des musées de Besançon.



© ADD - Lydie Besançon

ARCHIVES DÉPARTEMENTALES DU DOUBS

Rue Marc Bloch. Arrêt Tram Allende.

*Gratuit. **Sur inscription obligatoire** auprès de la Direction du Patrimoine Historique, voir page 44.*

Installées depuis 1986 à Planoise, les Archives départementales collectent, conservent, traitent et communiquent à tous les archives produites par les administrations existant ou ayant existé dans le département, ainsi que des archives privées présentant un intérêt pour l'histoire locale.

Vingt-cinq agents aux métiers variés (archiviste, relieur, restaurateur, photographe ou encore magasinier) sont chargés de veiller sur ce patrimoine écrit (24 kilomètres de documents) et d'accompagner, sur place ou par correspondance, les demandes de citoyens motivées par la curiosité, la recherche historique ou le besoin administratif.

VISITE DES LOCAUX

14 h 30

Mardi 14 janvier

Durée : 1 h30.

Au fil de la visite, vous remonterez dans le temps en passant dans différentes salles de conservation situées dans le sous-sol du bâtiment, partie immergée de l'iceberg des Archives du Doubs. Vous découvrirez ainsi les différents types de documents et de supports, la façon dont ils sont collectés, classés, conservés et finalement communiqués au public en salle de lecture ou, pour certains, sous forme numérique par le biais du site internet des Archives départementales.

VISITE DES ATELIERS

14 h 30

Mardi 10 décembre

Durée : 1 h 30

Des artisans aux Archives ? Venez découvrir les métiers des archives : restauratrice, relieur, photographe, tous vous présentent avec passion leurs missions au quotidien (protection et réparation des documents papiers, parchemins, plans ou registres, reproduction des documents d'archives de toute nature et de tout format...).



OUVRAGES FORTIFIÉS

FORT DE BREGILLE

14 h 30

Samedis 16 novembre et 14 mars

Fort de Bregille

80 chemin du Fort de Bregille

Tarif plein : 7 €. Autres tarifs, voir page 45.

Visite extérieure uniquement.

Réservation obligatoire auprès de l'Office de
Tourisme et des Congrès du Grand Besançon.



Le bombardement de la ville par les autrichiens en 1814, depuis les hauteurs de la colline de Bregille met en évidence la nécessité d'occuper le sommet de la colline pour élargir le périmètre défensif de la ville. Le fort de Bregille, avec caserne à l'épreuve (ancêtre de la caserne blindée type Belmas) est construit de 1820 à 1832.

FORT DE CHAUDANNE

14 h 30

Samedi 18 avril

Fort de Chaudanne

54 chemin du Fort de Chaudanne

Tarif plein : 7 €. Autres tarifs, voir page 45.

Visite extérieure uniquement.

Réservation obligatoire auprès de l'Office de
Tourisme et des Congrès du Grand Besançon.



Après le blocus de 1814 et la tentative de coup de force de l'armée autrichienne sur la « lunette de Chaudanne », les militaires renforcent la défense de la ville en construisant de 1841 à 1845 un véritable fort sur le mont Chaudanne.



FORTIFICATIONS DE MONTFAUCON

14 h 30

Samedi 15 février

RDV au Belvédère de Montfaucon

20 rue de la Vue des Alpes

25660 MONTFAUCON

Tarif plein : 7 €. Autres tarifs, voir page 45.

Visite extérieure uniquement.

Réservation obligatoire auprès de l'Office de
Tourisme et des Congrès du Grand Besançon.



Cette randonnée en boucle permettra de découvrir l'un des sites de mise en défense de Besançon lors de la guerre de 1870 et son prolongement avec la réalisation du camp retranché de Besançon. À voir : redoute, poste optique, batterie contre-aéronef, tranchées.

FORT DE FONTAIN

14 h 30

Samedis 18 janvier et 30 mai

RDV devant l'église de Fontain

Place de l'église, 25660 FONTAIN

Tarif plein : 7 €. Autres tarifs, voir page 45.

Visite extérieure uniquement.

Réservation obligatoire auprès de l'Office de
Tourisme et des Congrès du Grand Besançon.



Le fort de Fontain, bâti entre 1874 et 1878, appartenait au camp retranché de Besançon. Il représente une adaptation originale des techniques de l'époque à la spécificité du terrain. Bien qu'en grande partie ruiné, l'ouvrage conserve ses batteries annexes dont l'une a été modifiée en batterie contre aéronefs durant l'entre-deux-guerres.



Lavoir d'Arguel



Batterie Roland

GRAND BESANÇON, DÉCOUVERTES

PATRIMOINES DANS LES VILLAGES

ARGUEL, VISITE RANDONNÉE

15 h

**Vendredis 8 novembre, 13 mars,
10 avril et 15 mai**

RDV devant le lavoir

Départementale 141, 25660 FONTAIN

Tarif unique : 5 €.

Réservation obligatoire auprès de l'Office de
Tourisme et des Congrès du Grand Besançon.

*Durée : 2 h 30 environ. Prévoir de bonnes chaussures
de marche.*



Cette randonnée permet de découvrir le village d'Arguel, son église et les ruines de son château. Bâti sur un éperon rocheux, le château d'Arguel domine la vallée du Doubs en amont de Besançon. Sa situation géographique en a fait un lieu stratégique de premier plan. Ayant probablement eu un rôle de vigie dès l'époque gallo-romaine sur l'axe Rome-Vesontio, le site devient seigneurie (château et bourg), à la fin du XI^e siècle, sous les puissants seigneurs d'Arguel — l'un d'eux est archevêque de Besançon de 1109 à 1117.

FONTAIN, VISITE RANDONNÉE

15 h

Lundis 24 février et 30 mars

Jeudi 28 mai

RDV Parking d'Arguel

Départementale 141, 25660 FONTAIN

Tarif unique : 5 €.

Réservation obligatoire auprès de l'Office de
Tourisme et des Congrès du Grand Besançon.

Prévoir de bonnes chaussures de marche.

Charmant village développé sur le flanc sud-est d'une colline dépendant du faisceau bisontin, Fontain est mentionné dès 1265 dans les possessions de la seigneurie d'Arguel. Mais l'occupation du site pourrait être plus ancienne : des *tumuli* datant de l'Âge du fer ainsi que des monnaies antiques y ont été découverts. Cette randonnée à partir d'Arguel permet de découvrir la Batterie Roland, le village et le fort de Fontain.



DELUZ

15 h

Vendredis 15 novembre, 28 février, 27 mars, 24 avril et 29 mai

RDV devant l'église Saint-Martin

Rue de l'Église, 25960 DELUZ

Tarif plein : 7 €. Autres tarifs, voir page 45.

Réservation obligatoire auprès de l'Office de Tourisme et des Congrès du Grand Besançon.



Charmant village des bords du Doubs, Deluz s'est développé dans une vallée étroite bordée de collines escarpées. Si l'étymologie est probablement d'origine celtique, les premiers témoignages écrits faisant référence au village datent du XIII^e siècle. Au XIX^e siècle, l'arrivée du chemin de fer ainsi que le creusement du canal Monsieur favorisent son développement. En 1879, Deluz possède la plus importante papeterie de Franche-Comté : 450 ouvriers y travaillent. De l'église Saint-Martin à la chapelle de Montoilles en passant par les anciennes papeteries, cette promenade commentée vous permet de découvrir l'ensemble du patrimoine religieux et industriel de Deluz.

LES AUXONS

15 h

Judis 14 novembre et 27 février

Mardi 31 mars

Lundi 11 mai

RDV devant la mairie d'Auxon-Dessus

1 rue de l'Église, 25870 LES AUXONS

Tarif plein : 7 €. Autres tarifs, voir page 45.

Visite de l'extérieur du château uniquement.

Réservation obligatoire auprès de l'Office de Tourisme et des Congrès du Grand Besançon.



La commune des Auxons regroupe deux villages, Auxon-Dessus et Auxon-Dessous réunis administrativement depuis 2015. Elle a donc la particularité de posséder deux cœurs historiques qui présentent, autour de leurs églises aux typiques clochers comtois, de belles maisons et fermes caractérisées par un volume important, de larges toits pentus et de belles portes de granges. Trois lavoirs enrichissent le patrimoine de la commune. Un joli parc abrite un château, bâti à la Renaissance puis remanié aux XVII^e et XVIII^e siècles. La visite permet de découvrir le village et les extérieurs du château.



LE CHÂTEAU DE MONCLEY

15 h

Dimanches 19 avril, 3 mai, 17 mai et 31 mai

Parking du château, devant les grilles de l'entrée principale

Route d'Emagny, 25170 MONCLEY

Tarif plein : 7 €. Autres tarifs, voir page 45.

Réservation obligatoire auprès de l'Office de Tourisme et des Congrès du Grand Besançon.

Moncley était la résidence de campagne du marquis de Terrier-Santans, président au parlement de Franche-Comté. Construit sur les plans de l'architecte Claude-Joseph Bertrand à partir de 1778, cet élégant château néoclassique est sis dans une nature préservée et entretenue. Le grand vestibule aux colonnes, la rotonde et ses portraits, ainsi que les chambres à papiers peints Louis XVI sont les joyaux de cette maison.

LE CHÂTEAU DE MONCLEY POUR LES ENFANTS !



14 h 30

Mercredis 13 et 27 mai

Entrée principale du château, devant les grilles

Route d'Emagny, 25170 MONCLEY

Tarif unique : 7 €. Un billet par enfant et un billet par accompagnant.

Pour les enfants de 6 à 10 ans accompagnés.

Durée : 3 h (visite + atelier + goûter).

Réservation obligatoire auprès de l'Office de Tourisme et des Congrès du Grand Besançon.



Venez en famille découvrir le château de Moncley autrement ! Comment une telle demeure a-t-elle été construite ? Avec quels matériaux ? À quel moment de l'année était-il habité ? Où se procurait-on les fruits et les légumes pour cuisiner et comment faisait-on la cuisine ? En plein été comtois, comment faire des glaces sans réfrigérateur ? Où se trouvent les chambres des invités et comment sont-elles décorées ? Autant de questions à poser et de réponses à trouver !



VAIRE-ARCIER, VISITE RANDONNÉE

15 h

Mardi 24 mars, jeudi 23 avril et mardi 26 mai

RDV devant les grilles du château

10 rue du Charmont, 25220 VAIRE

Tarif unique : 5 €.

Réservation obligatoire auprès de l'Office de
Tourisme et des Congrès du Grand Besançon.



Cette commune pittoresque est composée de plusieurs hameaux : Vaire, Corcelles et Arcier. Elle s'étire le long du Doubs, au pied du premier plateau du Jura. Une des particularités du site est la présence de trois sources, qui sont alimentées en majeure partie par les eaux du plateau de Nancray et du Marais de Saône.

L'AQUEDUC D'ARCIER

15 h

Lundis 4 novembre et 4 mai

Vendredis 6 mars et 3 avril

RDV Parking des sources

Rue des sources, lieu-dit Arcier, 25220 VAIRE

Tarif plein : 7 €. Autres tarifs, voir page 45.

Visite extérieure uniquement.

Réservation obligatoire auprès de l'Office de
Tourisme et des Congrès du Grand Besançon.



C'est au I^{er} siècle, sous le règne de l'empereur Vespasien, qu'un ouvrage d'adduction d'eau de 10 km de long est bâti, permettant d'acheminer les eaux d'Arcier jusqu'au centre de *Vesontio*. En dépit des multiples ressources d'eau disponibles aux alentours de Besançon, les sources d'Arcier sont choisies en raison de leur altitude et de leur débit important. L'ouvrage est ruiné au V^e siècle et il faut attendre 1854 pour que les sources d'Arcier soient à nouveau captées. Elles assureront l'essentiel de l'alimentation en eau de Besançon durant plus d'un siècle.



MISEREY-SALINES

14 h 30

Jeudis 12 mars et 30 avril

Vendredi 22 mai

RDV devant l'entrée du château

6 route de la Chapelle, 25480 MISEREY-SALINES

Tarif plein : 7 €. Autres tarifs, voir page 45.

Visite de l'extérieur du château uniquement.

Réservation obligatoire auprès de l'Office de
Tourisme et des Congrès du Grand Besançon.



Un premier château fort fut construit dans la partie haute du village. Le château actuel, reconstruit à la fin du XV^e et au début du XVI^e siècle, remanié puis agrandi d'un nouveau corps de bâtiment au XVIII^e siècle, occupe une situation plus centrale face à l'église. Ayant appartenu à différentes familles nobles de Franche-Comté, il est racheté en 1753 par Nicolas-Marin d'Orival, conseiller au Parlement de Franche-Comté. En 1854, le village ayant été épargné lors d'une épidémie de choléra, l'abbé Guillemette décide la construction d'une chapelle en remerciement de la protection accordée par saint Ferréol et saint Ferjeux. Pierre Marnotte, architecte de la ville de Besançon en élabore les plans.



VISITES D'ENTREPRISES

FONTAIN, ENTREPRISE CORNU

14 h 15

Tous les mardis, sauf 24 et 31 décembre

Entreprise Cornu

Zone artisanale, 25660 FONTAIN

Tarif : adultes 8 €, étudiants 4 €, groupes de 10 personnes 6 €, enfants de -de 12 ans gratuit (montant déductible des achats réalisés en magasin dans un délai d'un mois).

Réservation obligatoire auprès de l'Office de Tourisme et des Congrès du Grand Besançon.



Le groupe Cornu est une entreprise familiale dont le siège est situé en Suisse. Active depuis plus de 80 ans sur le marché des produits de boulangerie fine, elle est mondialement reconnue pour son savoir-faire et la qualité de ses produits. Vous aurez la possibilité de visiter la ligne de production de flûtes traditionnelles. Durant cette visite, vous aurez le plaisir de découvrir le soin qui est accordé à ces produits ainsi que la qualité de leurs matières premières.

NOVILLARS, PAPETERIE GEMDOUBS

14 h 30

Mercredis 1er avril et 6 mai

Entreprise Gemdoub

Rue Jean Baptiste Weibel, 25220 NOVILLARS

Gratuit. Accueil et visite guidée par l'entreprise.

Réservation obligatoire auprès de l'Office de Tourisme et des Congrès du Grand Besançon.

Visites maintenues à partir de 5 personnes.

Prévoir justificatif d'identité.



En activité depuis 130 ans, la Papeterie GEMDOUBS est située sur la commune de Novillars et emploie près de 70 personnes. Le processus industriel GEMDOUBS consiste à produire du papier recyclé à partir de papiers et cartons usagés. GEMDOUBS fabrique environ 80 000 tonnes par an de P.P.O. (Papier Pour Ondulé), principalement destiné aux fabricants de packagings pour la grande distribution, l'emballage industriel ou le e-commerce.



CÔTÉ NATURE

RANDONNÉES

LES CABORDES

14 h 30

**Jeudis 7 novembre, 5 décembre, 13 février,
19 mars, 16 avril et 14 mai**

Maison de quartier de Velotte

37 chemin des Journaux, 25000 BESANÇON

Tarif unique : 5 €.

Réservation obligatoire auprès de l'Office de
Tourisme et des Congrès du Grand Besançon.

Environ 8 km. Durée : 3 h.

Chaussures de randonnée indispensables.



Présentes sur le territoire communal depuis le XVI^e, les cabordes, constructions en pierres sèches, témoignent de l'importance de la culture de la vigne dans notre région et de la vitalité économique de celle-ci. Utiles au vigneron, elles leurs permettaient d'entreposer leurs outils, de s'abriter en cas d'orage et éventuellement d'y dormir si les portes de la cité étaient fermées.

LE BELVÉDÈRE DU CHÂTEAU LORiot

14 h 30

Mardi 12 novembre

Église Saint-Martin

Rue de l'église, 25960 DELUZ

Tarif unique : 3 €.

Réservation obligatoire auprès de l'Office de
Tourisme et des Congrès du Grand Besançon.

Une randonnée sur les falaises pour découvrir le site des pelouses sèches inscrit dans un projet « Natura 2000 », des chamois qui vivent à flanc de collines et des vues superbes depuis le belvédère sur le Doubs et Aigremont.



RANDONNÉE URBAINE

14 h 30

Mardis 26 novembre et 28 janvier

RDV Place de la Révolution à Besançon

8

(au pied de la fontaine)

Tarif unique : 3 €.

Réservation obligatoire auprès de l'Office de Tourisme et des Congrès du Grand Besançon.

La ville au rythme de la marche, les plus beaux points de vue sur Besançon et des explications sur la ville et son patrimoine.

PRÉPARATIFS DE NOËL

14 h 30

Mardi 10 décembre

RDV à la salle des fêtes de Montfaucon

Rue de la Comtesse Henriette, 25660 MONTFAUCON

Tarif unique : 3 €.

Réservation obligatoire auprès de l'Office de Tourisme et des Congrès du Grand Besançon.

Chaussures de randonnée indispensables.

Balade autour de Montfaucon entre histoire et légendes.

EN LONGEANT LA VOIE ROMAINE

14 h 30

Mardi 25 février

Parking avant la sortie du village

Place Jules Pagnier, 25720 BEURE

Tarif unique : 3 €.

Réservation obligatoire auprès de l'Office de Tourisme et des Congrès du Grand Besançon.

Chaussures de randonnée indispensables.

Au départ de Beure, cette randonnée longe l'ancienne voie romaine et nous mène jusqu'à la Chapelle-des-Buis.



LE CHÂTEAU DE MONTFERRAND

14 h 30

Mardi 17 mars

RDV devant la chapelle de Rancenay

*Angle de la rue des Vignes et de la rue de l'Église
25320 RANCENAY*

Tarif unique : 3 €.

Réservation obligatoire auprès de l'Office de
Tourisme et des Congrès du Grand Besançon.



Au départ de la chapelle Rancenay, une très
jolie promenade jusqu'aux ruines du château de
Montferrand.

LES ROCHERS DU TOURBILLON

14 h 30

Mardi 14 avril

RDV devant l'église Saint-Pierre

25620 MAMIROLLE

Tarif unique : 3 €.

Réservation obligatoire auprès de l'Office de
Tourisme et des Congrès du Grand Besançon.

De Mamirolle au Gratteris, cette randonnée
réserve de belles découvertes : dolmens, lapiaz
(formation géologique des régions calcaires) et
chapelle Saint-Maximin.

LE ROCHER DE VALMY

14 h 30

Mardi 12 mai

Parking avant la sortie du village

Place Jules Pagnier, 25720 BEURE

Tarif unique : 3 €.

Réservation obligatoire auprès de l'Office de
Tourisme et des Congrès du Grand Besançon.

Au départ de Beure, cette randonnée offre de
beaux points de vue sur Besançon et permet
d'évoquer l'histoire des groupes de résistants Guy
Mocquet et Marius Vallet dont une stèle, au lieu-dit
« Le Rocher de Valmy », rappelle le souvenir.



ACTIVITÉS SPORTIVES

RANDONNÉES NORDIQUES

14 h

**Samedis 23 novembre, 11 janvier,
15 février et 21 mars**

*RDV Parking du Gymnase de la Malcombe
17 avenue François Mitterrand*

14 h

Samedis 18 avril et 16 mai

*RDV Parking de la Rodia
4 avenue de Chardonnet*

Tarif unique : 10 €.

Réservation obligatoire auprès de l'Office de
Tourisme et des Congrès du Grand Besançon.
Chaussures de randonnée indispensables.



Souhaitez-vous pratiquer une activité simple, agréable et ludique ? Venez essayer la marche nordique. Cette activité, créée et popularisée dans les pays scandinaves, vous est proposée à Besançon. Activité progressive, complète, elle sollicite 90 % des muscles du corps, améliore votre tonus et vous permet de découvrir Besançon et ses alentours, au gré des différentes sorties au contact de la nature. Les bâtons sont fournis et vous êtes encadré par un professionnel formé et bienveillant. Sautez le pas, essayez !

BESANÇON, ATOUT TRAIL

14 h

**Samedis 16 novembre, 18 janvier, 22 février
et 28 mars**

*RDV Parking du Gymnase de la Malcombe
17 avenue François Mitterrand*

14 h

Samedis 25 avril et 23 mai

*RDV Parking de la Rodia
4 avenue de Chardonnet*

Tarif unique : 10 €.

Réservation obligatoire auprès de l'Office de
Tourisme et des Congrès du Grand Besançon.
*Durée : 2 h environ, prévoir chaussures adéquates,
eau et collation.*



Connue des spécialistes de l'activité pour son Trail des Forts, Besançon regorge de petits chemins, de sentiers, de dénivelés. Ces itinéraires mettront à l'épreuve vos capacités cardio-respiratoires, vos muscles mais vous permettront aussi de profiter pleinement de la beauté du cadre dans lequel vous évoluerez. Destinée à des personnes pratiquant la course à pied de manière régulière ou occasionnelle, encadrée par un professionnel qui vous aidera à gérer votre effort, profitez pleinement de cette escapade !

CALENDRIER NOVEMBRE 2019 MAI 2020

- ▲ Visites accompagnées
- ◆ Ateliers
- Randonnées

NOVEMBRE

Samedi 2

- ▲ Il était une fois Besançon - 11 h
- ▲ Circuit « Patrimoine industriel horloger » - 14 h 30

Dimanche 3

- ▲ Les fortifications de Vauban - 14 h 30
- ▲ Maison Victor Hugo - 15 h
- ▲ Exposition « L'horlogerie dans ses murs » - 16 h 30

Lundi 4

- ▲ L'aqueduc d'Arcier - 15 h

Mardi 5

- ▲ Entreprise Cornu - 14 h 15
- ▲ De la gare Viotte au quartier Battant - 15 h

Mercredi 6

- ▲ De Battant au cœur de la Boucle - 14 h 30

Jeudi 7

- Les cabordes - 14 h 30
- ▲ Musée de l'anesthésie - 15 h

Vendredi 8

- ▲ Arguel - 15 h

Samedi 9

- ▲ Il était une fois Besançon - 11 h
- ▲ Besançon, saveurs sucrées, salées - 15 h

Dimanche 10

- ▲ Exposition « L'horlogerie dans ses murs » - 16 h 30

Mardi 12

- ▲ Entreprise Cornu - 14 h 15
- Le Château Lorient - 14 h 30

Mercredi 13

- ▲ Palais de Justice - 14 h 30

Jeudi 14

- ▲ Les Auxons - 15 h

Vendredi 15

- ▲ Deluz - 15 h

Samedi 16

- ▲ Il était une fois Besançon - 11 h
- Besançon, atout trail - 14 h
- ▲ Circuit « Patrimoine industriel horloger » - 14 h 30
- ▲ Fort de Bregille - 14 h 30

Dimanche 17

- ▲ Maison Victor Hugo - 15 h
- ▲ Exposition « L'horlogerie dans ses murs » - 16 h 30

Mardi 19

- ▲ Entreprise Cornu - 14 h 15
- ▲ Rectorat - 14 h 30
- ▲ Sur les pas de Louis Pergaud - 15 h

Mercredi 20

- ▲ Besançon vue du tram - 15 h

Jeudi 21

- ▲ Apothicairerie - 14 h 30
- ▲ Le vin et la vigne - 15 h

Vendredi 22

- ▲ Sur les pas de Gustave Courbet - 15 h

Samedi 23

- ▲ Il était une fois Besançon - 11 h
- Randonnée nordique - 14 h

Dimanche 24

- ▲ Espace Vauban - 14 h 30
- ▲ Exposition « L'horlogerie dans ses murs » - 16 h 30

Mardi 26

- ▲ Entreprise Cornu - 14 h 15
- Randonnée urbaine - 14 h 30

Mercredi 27

- ▲ Observatoire - 15 h

Samedi 30

- ▲ Il était une fois Besançon - 11 h

DÉCEMBRE

Dimanche 1^{er}

- ▲ Maison Victor Hugo - 15 h
- ▲ Exposition « L'horlogerie dans ses murs » - 16 h 30

Mardi 3

- ▲ Préfecture - 12 h 15 et 13 h
- ▲ Entreprise Cornu - 14 h 15
- ▲ De la gare Viotte au quartier Battant - 15 h

Mercredi 4

- ▲ Trésors de la Bibliothèque - 14 h 30

Jeudi 5

- Les cabordes - 14 h 30
- ▲ Musée de l'anesthésie - 15 h

Vendredi 6

- ▲ Sur les pas de Gustave Courbet - 15 h

Samedi 7

- ▲ Il était une fois Besançon - 11 h
- ▲ Besançon, saveurs sucrées, salées - 15 h

Dimanche 8

▲ Exposition « L'horlogerie dans ses murs » - 16 h 30

Mardi 10

▲ Entreprise Cornu - 14 h 15

▲ Archives Départementales, ateliers techniques - 14 h 30

□ Préparatifs de Noël - 14 h 30

Mercredi 11

▲ Palais de Justice - 14 h 30

▲ Besançon vue du tram - 15 h

Jeudi 12

▲ Rectorat - 14 h 30

Samedi 14

▲ Il était une fois Besançon - 11 h

Dimanche 15

▲ Espace Vauban - 14 h 30

▲ Maison Victor Hugo - 15 h

▲ Exposition « L'horlogerie dans ses murs » - 16 h 30

Mardi 17

▲ Entreprise Cornu - 14 h 15

Mercredi 18

▲ Observatoire - 15 h

◆ Exposition « Retrouver Courbet » et ateliers ludiques - 14 h 30

Samedi 21

▲ Il était une fois Besançon - 11 h

Dimanche 22

▲ Exposition permanente du CIAP - 11 h

▲ Exposition « L'horlogerie dans ses murs » - 16 h 30

Vendredi 27

▲ Apothicairerie - 14 h 30

Samedi 28

▲ Il était une fois Besançon - 11 h

Dimanche 29

▲ Maison Victor Hugo - 15 h

▲ Exposition « L'horlogerie dans ses murs » - 16 h 30

JANVIER

Jeudi 2

▲ Musée de l'anesthésie - 15 h

Samedi 4

▲ Il était une fois Besançon - 11 h

Dimanche 5

▲ Exposition « L'horlogerie dans ses murs » - 16 h 30

Mardi 7

▲ Entreprise Cornu - 14 h 15

▲ De la gare Viotte au quartier Battant - 15 h

Jeudi 9

▲ Rectorat - 14 h 30

Vendredi 10

▲ Sur les pas de Gustave Courbet - 15 h

Samedi 11

▲ Il était une fois Besançon - 11 h

□ Randonnée nordique - 14 h

Dimanche 12

▲ Maison Victor Hugo - 15 h

Mardi 14

▲ Entreprise Cornu - 14 h 15

▲ Archives Départementales, locaux - 14 h 30

Mercredi 15

▲ Besançon vue du tram - 15 h

Samedi 18

▲ Il était une fois Besançon - 11 h

□ Besançon, atout trail - 14 h

▲ Apothicairerie - 14 h 30

▲ Fort de Fontain - 14 h 30

▲ Besançon, saveurs sucrées, salées - 15 h

Mardi 21

▲ Entreprise Cornu - 14 h 15

▲ Atelier des moulages - 14 h 30

Mercredi 22

▲ Observatoire - 15 h

Vendredi 24

▲ Palais de Justice - 14 h 30

Samedi 25

▲ Il était une fois Besançon - 11 h

Dimanche 26

▲ Maison Victor Hugo - 15 h

Mardi 28

▲ Entreprise Cornu - 14 h 15

□ Randonnée urbaine - 14 h 30

Mercredi 29

◆ Exposition « Retrouver Courbet » et ateliers ludiques - 14 h 30

FÉVRIER

Samedi 1^{er}

▲ Il était une fois Besançon - 11 h

Mardi 4

▲ Entreprise Cornu - 14 h 15

▲ De la gare Viotte au quartier Battant - 15 h

Mercredi 5

▲ Trésors de la Bibliothèque - 14 h 30

Jeudi 6

▲ Musée de l'anesthésie - 15 h

Samedi 8

▲ Il était une fois Besançon - 11 h

Dimanche 9

▲ Maison Victor Hugo - 15 h

Mardi 11

▲ Entreprise Cornu - 14 h 15

▲ Rectorat - 14 h 30

▲ Sur les pas de Louis Pergaud - 15 h

Jeudi 13

▲ Atelier des moulages - 14 h 30

□ Les cabordes - 14 h 30

Vendredi 14

▲ Sur les pas de Gustave Courbet - 15 h

Samedi 15

▲ Il était une fois Besançon - 11 h

□ Randonnée nordique - 14 h

▲ Fortifications de Montfaucon - 14 h 30

Lundi 17

▲ Le vin et la vigne - 15 h

Mardi 18

▲ Entreprise Cornu - 14 h 15

Mercredi 19

▲ Besançon vue du tram - 15 h

▲ Préfecture - 14 h 30, 15 h 15 et 16 h

Samedi 22

▲ Il était une fois Besançon - 11 h

□ Besançon, atout trail - 14 h

Dimanche 23

▲ Exposition permanente du CIAP - 11 h

▲ Maison Victor Hugo - 15 h

Lundi 24

▲ Clés de ville - 14 h 30

▲ Fontain - 15 h

Mardi 25

▲ Entreprise Cornu - 14 h 15

▲ Apothicairerie - 14 h 30

□ En longeant la voie romaine - 14 h 30

Mercredi 26

▲ Observatoire - 15 h

Jeudi 27

▲ Palais de Justice - 14 h 30

▲ Les Auxons - 15 h

Vendredi 28

▲ De Rivotte à Saint-Pierre - 14 h 30

▲ Deluz - 15 h

Samedi 29

▲ Il était une fois Besançon - 11 h

▲ Besançon, saveurs sucrées, salées - 15 h

MARS

Mardi 3

▲ Entreprise Cornu - 14 h 15

▲ De la gare Viotte au quartier Battant - 15 h

Mercredi 4

▲ Clés de ville - 14 h 30

◆ Exposition « Retrouver Courbet » et ateliers ludiques - 14 h 30

Jeudi 5

▲ Rectorat - 14 h 30

▲ Musée de l'anesthésie - 15 h

Vendredi 6

▲ De Battant au cœur de la Boucle - 14 h 30

▲ L'aqueduc d'Arcier - 15 h

Samedi 7

▲ Il était une fois Besançon - 11 h

Dimanche 8

▲ Portraits de femmes - 14 h 30

▲ Maison Victor Hugo - 15 h

Mardi 10

▲ Entreprise Cornu - 14 h 15

▲ Sur les pas de Louis Pergaud - 15 h

Mercredi 11

▲ Clés de ville - 14 h 30

Jeudi 12

▲ Miserey-Salines - 14 h 30

Vendredi 13

▲ Arguel - 15 h

Samedi 14

▲ Il était une fois Besançon - 11 h

▲ Apothicairerie - 14 h 30

▲ Fort de Bregille - 14 h 30

Mardi 17

▲ Entreprise Cornu - 14 h 15

▲ De Rivotte à Saint-Pierre - 14 h 30

□ Le château de Montferrand - 14 h 30

Mercredi 18

▲ Clés de ville - 14 h 30

▲ Besançon vue du tram - 15 h

Jeudi 19

▲ De Battant au cœur de la Boucle - 14 h 30

□ Les cabordes - 14 h 30

Vendredi 20

▲ Sur les pas de Gustave Courbet - 15 h

Samedi 21

▲ Il était une fois Besançon - 11 h

□ Randonnée nordique - 14 h

Dimanche 22

▲ Maison Victor Hugo - 15 h

Mardi 24

▲ Entreprise Cornu - 14 h 15

▲ Vaire-Arcier, visite randonnée - 15 h

Mercredi 25

▲ Clés de ville - 14 h 30

▲ Observatoire - 15 h

Jeudi 26

▲ Le vin et la vigne - 15 h

Vendredi 27

▲ De Rivotte à Saint-Pierre - 14 h 30

▲ Deluz - 15 h

Samedi 28

▲ Il était une fois Besançon - 11 h

□ Besançon, atout trail - 14 h

▲ Circuit « Patrimoine industriel horloger » - 14 h 30

▲ Besançon, saveurs sucrées, salées - 15 h

Lundi 30

▲ Fontain - 15 h

Mardi 31

▲ Entreprise Cornu - 14 h 15

▲ Les Auxons - 15 h

AVRIL

Mercredi 1^{er}

▲ Entreprise Gemdoub - 14 h 30

Jeudi 2

▲ Musée de l'anesthésie - 15 h

Vendredi 3

▲ Clés de ville - 14 h 30

▲ L'aqueduc d'Arcier - 15 h

Samedi 4

▲ Il était une fois Besançon - 11 h

▲ Chaprais - 14 h 30

Dimanche 5

▲ Maison Victor Hugo - 15 h

Mardi 7

▲ Entreprise Cornu - 14 h 15

▲ De la gare Viotte au quartier Battant - 15 h

Mercredi 8

▲ *Vesontio* l'antique - 14 h 30

Jeudi 9

▲ De Rivotte à Saint-Pierre - 14 h 30

Vendredi 10

▲ Clés de ville - 14 h 30

▲ Arguel - 15 h

Samedi 11

▲ Il était une fois Besançon - 11 h

▲ De Battant au cœur de la Boucle - 14 h 30

Dimanche 12

▲ Cité des Arts - 14 h

Mardi 14

▲ Clés de ville - 10 h 30

▲ Entreprise Cornu - 14 h 15

▲ Rectorat - 14 h 30

▣ Les rochers du tourbillon - 14 h 30

Mercredi 15

▲ Patrimoine industriel horloger - 14 h 30

▲ Besançon vue du tram - 15 h

Jeudi 16

▲ Les embellies de la Renaissance (1) - 10 h 30

▣ Les cabordes - 14 h 30

Vendredi 17

▲ Clés de ville - 14 h 30

▲ Sur les pas de Gustave Courbet - 15 h

Samedi 18

▲ Il était une fois Besançon - 11 h

▣ Randonnée nordique - 14 h

▲ Parcours du Temps - 14 h 30

▲ Fort de Chaudanne - 14 h 30

Dimanche 19

▲ Exposition permanente du CIAP - 11 h

▲ Maison Victor Hugo - 15 h

▲ Château de Moncley - 15 h

Lundi 20

▲ Le vin et la vigne - 15 h

Mardi 21

▲ Les embellies de la Renaissance (2) - 10 h 30

▲ Entreprise Cornu - 14 h 15

▲ Chaprais - 14 h 30

▲ Sur les pas de Louis Pergaud - 15 h

Mercredi 22

▲ De Rivotte à Saint-Pierre - 10 h 30

▲ Après la Conquête (1) - 14 h 30

▲ Observatoire - 15 h

Jeudi 23

▲ De Battant au cœur de la Boucle - 10 h 30

▲ Apothicairerie - 14 h 30

▲ Vaire-Arcier, visite randonnée - 15 h

Vendredi 24

▲ Palais de Justice - 14 h 30

▲ Deluz - 15 h

Samedi 25

▲ Il était une fois Besançon - 11 h

▣ Besançon, atout trail - 14 h

▲ Prés-de-Vaux - 14 h 30

▲ Besançon, saveurs sucrées, salées - 15 h

Lundi 27

▲ *Vesontio* l'antique - 14 h 30

Mardi 28

▲ Clés de ville - 10 h 30

▲ Entreprise Cornu - 14 h 15

▲ Après la Conquête (C2) - 14 h 30

Jeudi 30

▲ Miserey-Salines - 14 h 30

MAI

Samedi 2

▲ Il était une fois Besançon - 11 h

▲ Circuit patrimoine industriel horloger - 14 h 30

Dimanche 3

▲ Château de Moncley - 15 h

Lundi 4

▲ Clés de ville - 14 h 30

▲ L'aqueduc d'Arcier - 15 h

▲ Modernisation de la Boucle - 17 h 30

Mardi 5

▲ De Rivotte à Saint-Pierre - 10 h 30

▲ Entreprise Cornu - 14 h 15

▲ De la gare Viotte au quartier Battant - 15 h

Mercredi 6

- ▲ Les embellies de la Renaissance (1) - 10 h 30
- ▲ Parcours du Temps - 14 h 30
- ▲ Entreprise Gemdoub - 14 h 30

Jeudi 7

- ▲ Rectorat - 14 h 30
- ▲ Musée de l'anesthésie - 15 h

Samedi 9

- ▲ Il était une fois Besançon - 11 h
- ▲ De Battant au cœur de la Boucle - 14 h 30

Dimanche 10

- ▲ Maison Victor Hugo - 15 h

Lundi 11

- ▲ Les embellies de la Renaissance (2) - 10 h 30
- ▲ Les Auxons - 15 h

Mardi 12

- ▲ Entreprise Cornu - 14 h 15
- ▲ Clés de ville - 14 h 30
- ▣ Le rocher de Valmy - 14 h 30

Mercredi 13

- ▲ Prés-de-Vaux - 14 h 30
- ◆ Château de Moncley pour les enfants - 14 h 30

Jeudi 14

- ▲ Après la Conquête (1) - 14 h 30
- ▣ Les cabordes - 14 h 30
- ▲ Préfecture - 18h, 18 h 45 et 19 h 30

Vendredi 15

- ▲ De Battant au cœur de la Boucle - 10 h 30
- ▲ *Vesontio* l'antique - 14 h 30
- ▲ Arguel - 15 h

Samedi 16

- ▲ Il était une fois Besançon - 11 h
- ▣ Randonnée nordique - 14 h
- ▲ Besançon, saveurs sucrées, salées - 15 h

Dimanche 17

- ▲ Château de Moncley - 15 h

Lundi 18

- ▲ Le vin et la vigne - 15 h

Mardi 19

- ▲ Clés de ville - 10 h 30
- ▲ Entreprise Cornu - 14 h 15
- ▲ Parcours du Temps - 14 h 30
- ▲ Sur les pas de Louis Pergaud - 15 h

Mercredi 20

- ▲ Besançon vue du tram - 15 h

Vendredi 22

- ▲ De Rivotte à Saint-Pierre - 10 h 30
- ▲ Apothicairerie - 14 h 30
- ▲ Miserey-Salines - 14 h 30
- ▲ Sur les pas de Gustave Courbet - 15 h

Samedi 23

- ▲ Il était une fois Besançon - 11 h
- ▣ Besançon, atout trail - 14 h
- ▲ Prés-de-Vaux - 14 h 30

Dimanche 24

- ▲ Cité des arts - 14 h
- ▲ Maison Victor Hugo - 15 h

Mardi 26

- ▲ Entreprise Cornu - 14 h 15
- ▲ Après la Conquête (2) - 14 h 30
- ▲ Vaire-Arcier, visite randonnée - 15 h

Mercredi 27

- ▲ Observatoire - 15 h
- ◆ Château de Moncley pour les enfants - 14 h 30

Jeudi 28

- ▲ Fontain - 15 h
- ▲ Modernisation de la Boucle - 17 h 30

Vendredi 29

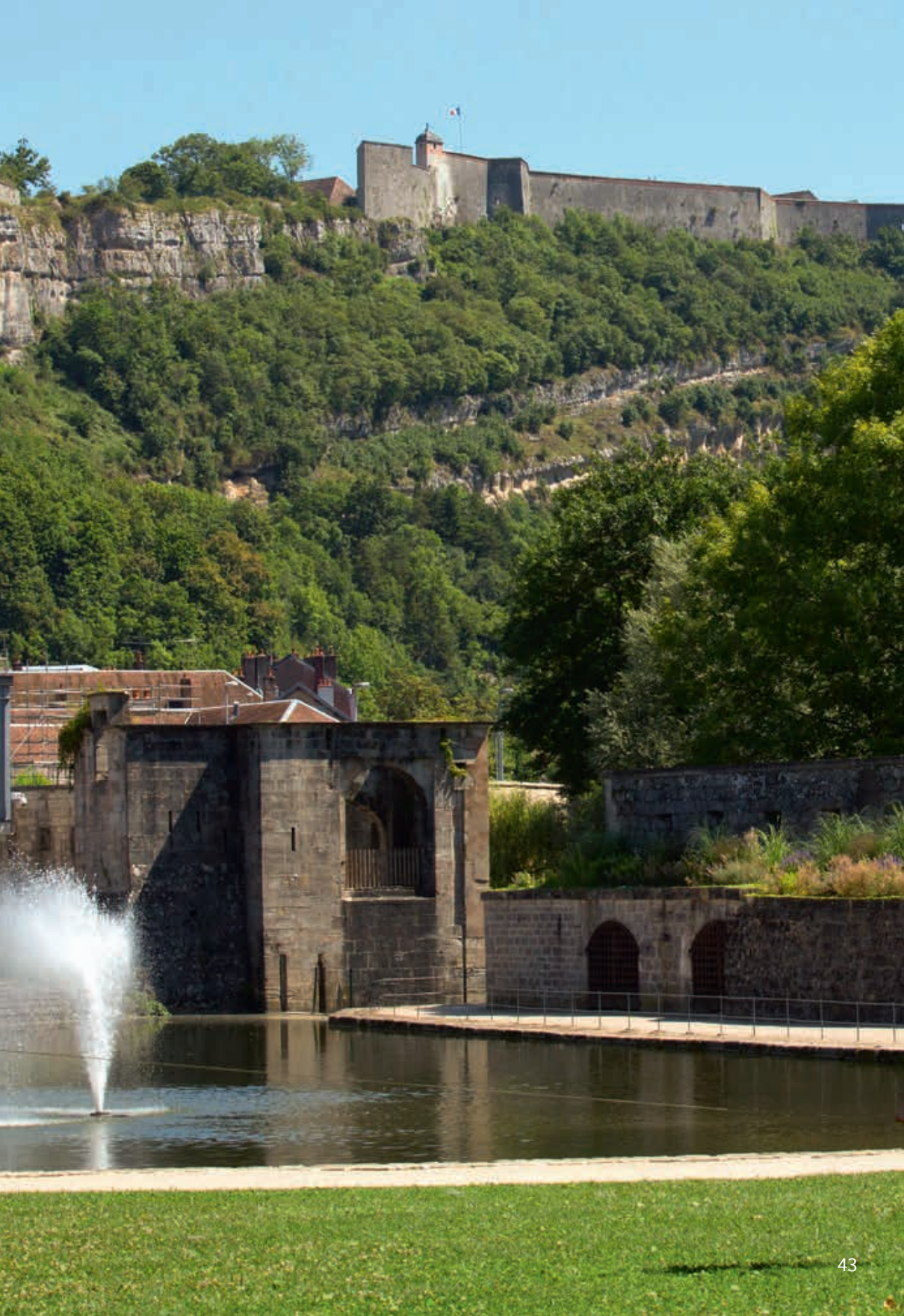
- ▲ Chaprais - 14 h 30
- ▲ Deluz - 15 h


Samedi 30

- ▲ Il était une fois Besançon - 11 h
- ▲ De Battant au cœur de la Boucle - 14 h 30
- ▲ Fort de Fontain - 14 h 30

Dimanche 31

- ▲ Maison Victor Hugo - 15 h
- ▲ Château de Moncley - 15 h





CONTACTS & INFORMATIONS PRATIQUES

VILLE DE BESANÇON **DIRECTION DU PATRIMOINE HISTORIQUE**

Tél. : 03 81 41 53 65
secretariat.patrimoine-historique@besancon.fr

Ouvert du lundi au vendredi de 8 h 30 à 12 h
et de 14 h à 17 h 30.

Visites gratuites sur inscription obligatoire :

- Préfecture
- Cité des Arts
- Archives Départementales du Doubs
- Bibliothèque d'étude et de conservation
- Atelier des moulages
- « Portraits de femmes »

MAISON VICTOR HUGO

Entrée et visite gratuite le dimanche
pour individuels

Tél. : 03 81 87 85 35

CITADELLE

**Visites gratuites, sans réservation,
après règlement du tarif d'entrée :**

- Espace Vauban
- Les fortifications de Vauban, du rivage à l'alpage

En cas d'impossibilité majeure, les différentes structures participant à ce programme se réservent le droit d'annuler certaines visites. Par précaution, merci de vous faire confirmer les dates et horaires auprès des services mentionnés.

Besançon Ville d'art et d'histoire et l'Office de Tourisme et des Congrès du Grand Besançon remercient l'ensemble de leurs partenaires.

OFFICE DE TOURISME ET DES CONGRÈS DU GRAND BESANÇON

Hôtel de Ville
52 Grande rue (Place du Huit-Septembre 1944)
25000 BESANÇON
Tel : +33 (0)3 81 80 92 55
info@besancon-tourisme.com
www.besancon-tourisme.com

Ouverture de novembre à mai du lundi au samedi de 10 h à 12 h 30 et de 13 h 30 à 18 h et **le dimanche** de 10 h à 13 h en période de vacances scolaires.

Attention ! Ces horaires sont susceptibles d'être modifiés en cours d'année.

Réservation et règlement obligatoires pour les visites guidées sur inscription au plus tard 48 h avant la visite.

Possibilité de réserver en ligne :

<https://billetterie.besancon-tourisme.com>

Sur demande, l'Office de Tourisme et des Congrès du Grand Besançon organise des visites pour les personnes non voyantes.



Boucle magnétique à réserver avant les visites à l'Office de Tourisme et des Congrès.

Visites pour groupes

Consulter Besançon Tourisme et Congrès
03 81 80 92 69 ou 03 81 80 92 01.

Tarifs

7 € Plein tarif

5 € Étudiants, moins de 18 ans, personnes handicapées et leur accompagnateur, adhérents de l'Office de Tourisme et des Congrès, Amis des Musées, AVF et AMOPA, ORPAB, RVB, Folklore Comtois.

Gratuit pour les demandeurs d'emploi et les enfants de moins de 12 ans.

Possibilité d'abonnement : pour 5 visites (d'un même tarif) achetées, la 6^e est offerte.

Autres tarifs

Il était une fois Besançon **10 €, 8 €, 3 €**

Saveurs sucrées, salées **10 €, 8 €, 3 €**

Le vin et la vigne **10 €, 8 €, 3 €**

Besançon vue du tram **5 €** (+ se munir d'un titre de transport aller-retour)

Le château de Moncley pour les enfants

Adultes et enfants (de 6 à 10 ans) **7 €**

Entreprise Cornu **8 €, 4 €, gratuit pour les - de 12 ans**

Randonnées **3 €**

Randonnée Les cabordes **5 €**

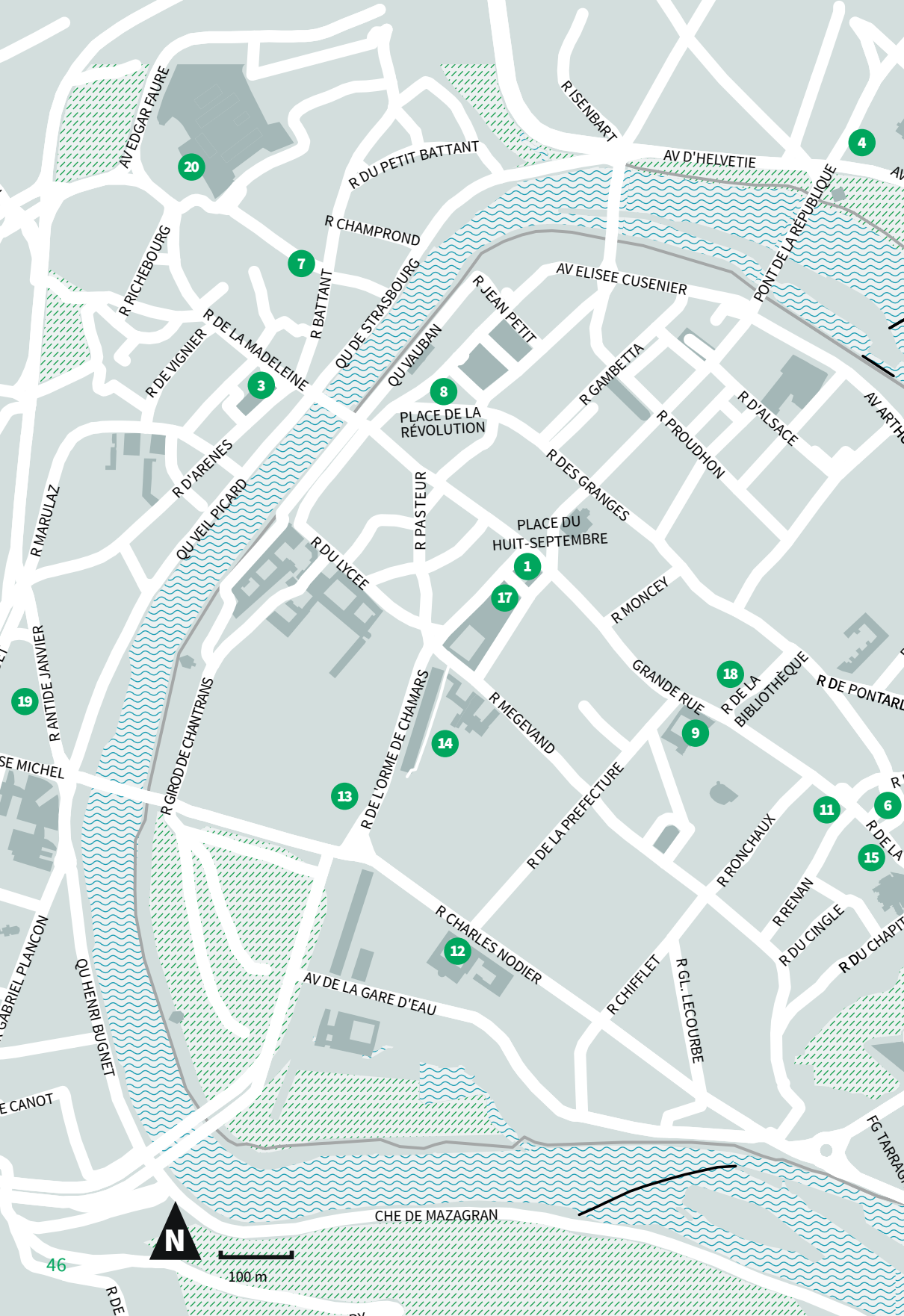
Randonnée-visite Fontain **5 €**

Randonnée-visite Arguel **5 €**

Vaire-Arcier, visite randonnée **5 €**

Randonnées nordiques **10 €**

Atout trail **10 €**



AV EDGAR FAURE

20

R RICHEBOURG

R DE VIGNIER

R DE LA MADELEINE

3

R CHAMPROND

R BATTANT

7

R DU PETIT BATTANT

QU DE STRASBOURG

QU VAUBAN

8

PLACE DE LA
REVOLUTION

R JEAN PETIT

AV ELISEE CUSENIER

R GAMBETTA

R PROUDHON

R D'ALSACE

PONT DE LA REPUBLIQUE

4

AV ARTHUR

R MARULAZ

R D'ARENES

QU VEIL PICARD

R DU LYCEE

R PASTEUR

PLACE DU
HUIT-SEPTEMBRE

1

17

R MONCEY

GRANDE RUE

18

R DE LA
BIBLIOTHEQUE

R DE PONTARL

19

R ANTIDE JANVIER

SE MICHEL

R GIROD DE CHANTRANS

R DE L'ORME DE CHAMARS

14

R MEGEVAND

R DE LA PREFECTURE

R RONCHAUX

R REINAN

R DU CINGLE

11

15

R

6

R DE LA

R DU CHAPIE

R GABRIEL PLANCON

QU HENRI BUGNET

AV DE LA GARE D'EAU

R CHARLES NODIER

12

R CHIFFLET

R GL. LECOURBE

E CANOT

FG TARRAG

CHE DE MAZAGRAN



100 m

46

R DE

DÉPARTS DES VISITES BESANÇON

- 1 Office de tourisme et des congrès**
52 Grande Rue
(place du Huit-Septembre 1944)
- 2 Porte Rivotte**
23 rue Rivotte
- 3 Parvis de l'église Sainte-Madeleine**
1 rue de la Madeleine
- 4 Station Velo Cité N°6**
1 avenue Édouard Droz
- 5 Parking**
15 avenue de Chardonnet
- 6 Square Castan**
Rue de la Convention
- 7 Hôtel de Champagny**
37 rue Battant
- 8 Fontaine**
Place de la Révolution
- 9 Musée du Temps**
96 Grande Rue (Palais Granvelle)
- 10 Citadelle**
99 rue des Fusillés de la Résistance
- 11 Maison Victor Hugo**
140 Grande Rue
- 12 Préfecture**
8 bis rue Charles Nodier
- 13 Hôpital Saint-Jacques**
Rue de l'Orme du Chamars
- 14 Statue de Victor Hugo**
Esplanade des Droits de l'Homme
- 15 Rectorat**
10 rue de la Convention
- 16 Cité des Arts**
12 avenue Gaulard
- 17 Palais de Justice**
Rue Hugues Sambin
- 18 Bibliothèque d'étude et de conservation**
1 rue de la Bibliothèque
- 19 Atelier des moulages**
Rue Antide Janvier (espace îlot pompier)
- 20 Fort Griffon**
1 rue de Ronde du Fort Gri8on
- 21 Parking de la Rodia (SMAC)**
4 avenue de Chardonnet

BESANÇON HORS PLAN

- Archives départementales**
Rue Marc Bloch (Planoise): arrêt tram Allende
- Arrêt Tram Gare Viotte**
2 avenue de la Paix
- Observatoire de Besançon**
34 avenue de l'Observatoire
- Fort de Bregille**
80 chemin du Fort de Bregille
- Fort de Chaudanne**
55 chemin du Fort de Chaudanne
- Parking du gymnase de La Malcombe**
17 avenue François Mitterrand

« ÇA SE PASSE DE NOS JOURS, À BESANÇON, DANS LE DOUBS. EN FRANCHE-COMTÉ. »

Marcus Malte, *Poser ma besace à Besac.*

Laissez-vous conter Besançon, ville d'art et d'histoire...

... en compagnie d'un guide-conférencier agréé par le ministère de la Culture. Le guide vous accueille. Il connaît toutes les facettes de Besançon et vous donne les clés de lecture pour comprendre l'évolution de la ville au fil du temps et de ses quartiers. Le guide est à votre écoute, n'hésitez pas à lui poser des questions. Si vous êtes en groupe, Besançon propose des visites toutes l'année sur réservation. N'hésitez pas à vous renseigner auprès de l'Office de Tourisme et des Congrès du Grand Besançon.

Besançon appartient au réseau national des Villes et Pays d'art et d'histoire.

Le ministère de la Culture, direction générale des patrimoines, attribue l'appellation Villes et Pays d'art et d'histoire aux collectivités locales qui animent leur patrimoine. Il garantit la compétence des guides-conférenciers, celle des animateurs de l'architecture et du patrimoine ainsi que la qualité des actions menées. Des vestiges archéologiques à l'architecture contemporaine, les Villes et Pays mettent en scène le patrimoine dans sa diversité. Aujourd'hui, un réseau de 196 Villes et Pays d'art et d'histoire vous offre son savoir-faire sur toute la France.

Document édité par la Ville de Besançon - Direction du Patrimoine Historique - Besançon Ville d'art et d'histoire, avec le concours de l'Office de Tourisme et des Congrès du Grand Besançon

Maquette
Agence Rhodosigne
d'après DES SIGNES
studio Muchir Desclouds 2018

Crédits photos
Ville de Besançon et Office de Tourisme et des Congrès, sauf mentions contraires.



grand
besançon
tourisme et congrès



Ville de
Besançon

« ÇA SE PASSE DE NOS JOURS, À BESANÇON, DANS LE DOUBS. EN FRANCHE-COMTÉ. »

Marcus Malte, *Poser ma besace à Besac.*

Laissez-vous conter Besançon, ville d'art et d'histoire...

... en compagnie d'un guide-conférencier agréé par le ministère de la Culture. Le guide vous accueille. Il connaît toutes les facettes de Besançon et vous donne les clés de lecture pour comprendre l'évolution de la ville au fil du temps et de ses quartiers. Le guide est à votre écoute, n'hésitez pas à lui poser des questions. Si vous êtes en groupe, Besançon propose des visites toutes l'année sur réservation. N'hésitez pas à vous renseigner auprès de l'Office de Tourisme et des Congrès du Grand Besançon.

Besançon appartient au réseau national des Villes et Pays d'art et d'histoire.

Le ministère de la Culture, direction générale des patrimoines, attribue l'appellation Villes et Pays d'art et d'histoire aux collectivités locales qui animent leur patrimoine. Il garantit la compétence des guides-conférenciers, celle des animateurs de l'architecture et du patrimoine ainsi que la qualité des actions menées. Des vestiges archéologiques à l'architecture contemporaine, les Villes et Pays mettent en scène le patrimoine dans sa diversité. Aujourd'hui, un réseau de 196 Villes et Pays d'art et d'histoire vous offre son savoir-faire sur toute la France.

Document édité par la Ville de Besançon - Direction du Patrimoine Historique - Besançon Ville d'art et d'histoire, avec le concours de l'Office de Tourisme et des Congrès du Grand Besançon

Maquette
Agence Rhodosigne
d'après DES SIGNES
studio Muchir Desclouds 2018

Crédits photos
Ville de Besançon et Office de Tourisme et des Congrès, sauf mentions contraires.



grand
besançon
tourisme et congrès



Ville de
Besançon